

陕西交通职业技术学院

教学工作简报

[2023]第2期

陕西交通职业技术学院教务处

2023年4月23日

2022-2023 学年第二学期

三月份教学运行及检查情况通报

开学一个月以来，全校教学工作平稳开局、顺利推进。教务处和各二级学院以做好日常教学管理、保证正常教学秩序为基础，统筹推进“双高”院校建设、“十四五”规划任务落实、新校区建设等重大专项工作，积极落实学校各项工作要求。校领导带领有关部门负责人进入教室、实训室和校外实习基地检查指导教学工作，各部门教学管理人员主动到教学场所进行巡查。现将三月份教学运行及检查情况通报如下：

一、教学基本情况

本学期，共有 470 名教师承担了全校 237 个在校班级的教学任务，教学总学时 115654 学时。全校共有 100 个班级、

4137 名学生参加岗位实习。1-5 教学周共 47 个班级完成了测量实习、试验实训、企业实习 2、金工实训、电工电子综合实训、钳工实训、高铁客运服务礼仪实训、成本核算与管理实训、创新创业实训、信息技术实训共 10 门实训课程学习任务，累计实训时长 77 周次。

二、教学运行与管理情况

1. 教学计划变更情况

根据各专业人才培养方案，本学期全校各专业共开设课程 538 门，6 个二级学院调整变更了 84 门课程的教学计划(详见图 1)，调整率为 15.6%。教学计划调整有两个主要原因，一是受招生人数影响，不同专业班级进行合班教学，需调整教学计划；二是受场地限制和专业建设条件发展变化影响，需要进行优化调整。

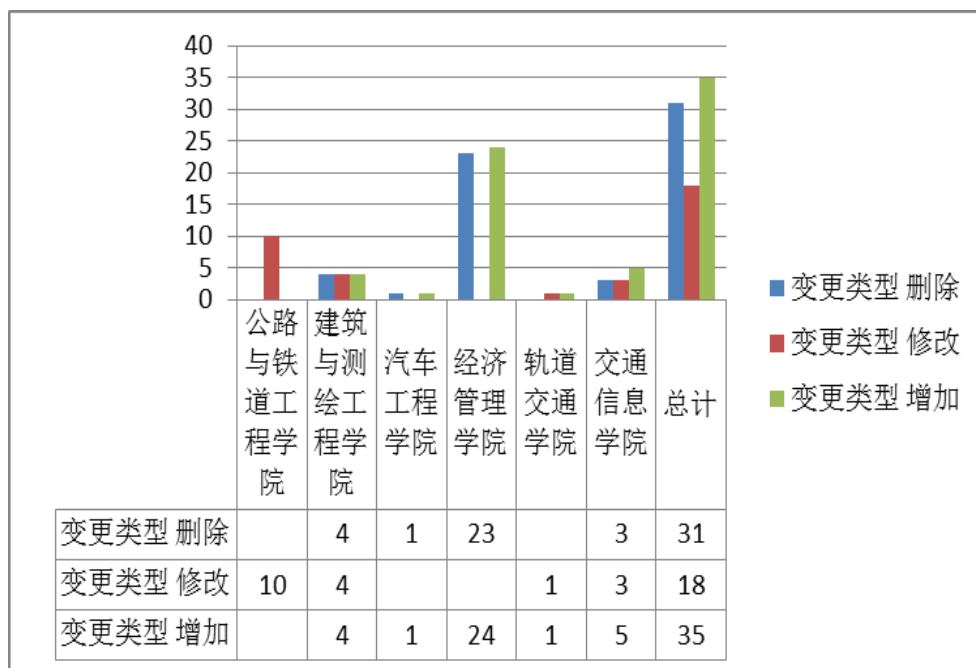


图 1 教学计划变更统计图

2. 教学任务调整情况

本学期全校共执行教学任务 1933 条,开学后有 4 个教学部门对 12 条教学任务进行了调整,总调整率为 0.6% (详见图 2)。调整原因主要是由于校外兼职教师不能继续完成原排定教学任务,需更换教师。

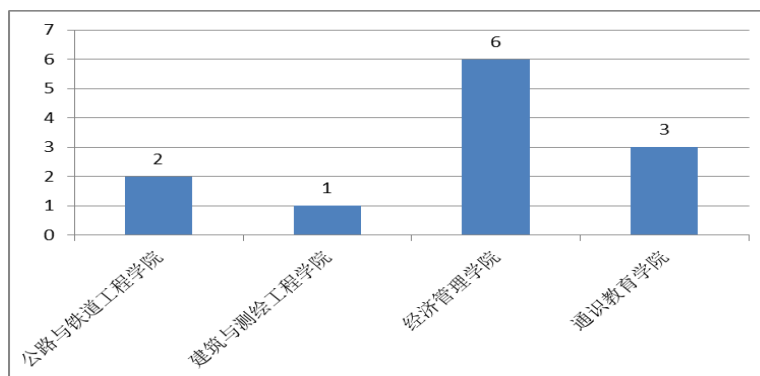


图 2 教学任务调整统计图

3. 课堂教学情况

(1) 教师授课

开学初,共有 470 名教师承担理论课教学任务,其中:专任教师 216 人、校内兼课教师 162 人、校外兼职教师 92 人 (详见图 3)。本学期在校承担授课任务的行业教师共 21 人 (详见附表 1)。

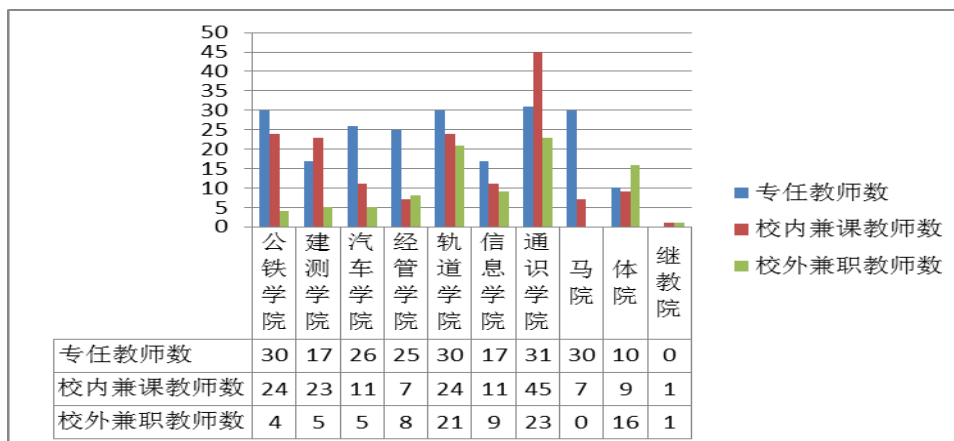


图 3 教师统计表

根据陕西省教育厅办公室《关于做好 2023 年春季学期开学和新型冠状病毒感染疫情防控工作的通知》（教体艺厅函〔2023〕2 号）要求，封闭教学阶段结束，本学期全校全面恢复线下教学。学校继续倡导教师推进线上线下混合式教学，积极推动信息化教学改革，创新教学设计和组织模式。教师延续线上教学积攒的经验，使用智慧树（知到）、智慧职教（职教云）、长江雨课堂、超星泛雅（学习通）等主流教学平台，提前做好课程资源上传、课程设计等教学准备工作，安排好课前、课中、课后教学环节。要求学生做到课前预习、课中讨论、课后复习。

经统计，本学期共有 347 名教师使用主流线上教学平台，持续完善所授课程在线教学资源 and 内容，组织翻转课堂及各类线上教学活动，利用平台强大数据记录功能，分析和记录学生学习行为。各部门本学期应用智慧树（知到）、智慧职教（职教云）、长江雨课堂、超星泛雅（学习通）平台教师人数统计详见表 1。请各教学部门以推进课堂教学改革为抓手，持续建设和应用好专业教学资源库和精品在线开放课程，不断提高课堂教学质量。

表 1 智慧树（知到）、智慧职教（职教云）、长江雨课堂、超星泛雅（学习通）平台混合教学教师统计表

开课部门	智慧树（知到） 使用教师数	智慧职教（职教云） 使用教师数	长江雨课堂平台 使用教师数	超星泛雅（学习通） 使用教师数
公路与铁道工程学院		31	7	15

建筑与测绘工程学院		18	4	7
汽车工程学院	6	29	5	7
经济管理学院	4	9	4	10
轨道交通学院	13	19	23	17
交通信息学院	22	15	3	4
通识学院	32	5	9	12
马克思主义学院	13		3	1
体育学院				
合计	90人	126人	58人	73人

在日常教学检查中，个别教师踏着上课铃声进入教室，未能提前做好授课准备，影响教学效果。第3教学周周一建测学院发生A类重大教学事故1起。请各教学部门引以为戒，组织教师认真学习教学规范，切实加强教师教学纪律要求，杜绝此类现象发生，按时上下课，言传身教，以教风促学风，保障课堂教学质量。

1-5教学周共收到调课申请873次，其中因公调课596次，占比68%，主要由于教师参与招生宣传、外出培训等工作；因私调课277次，占比32%。各教学部门调课情况见图4。

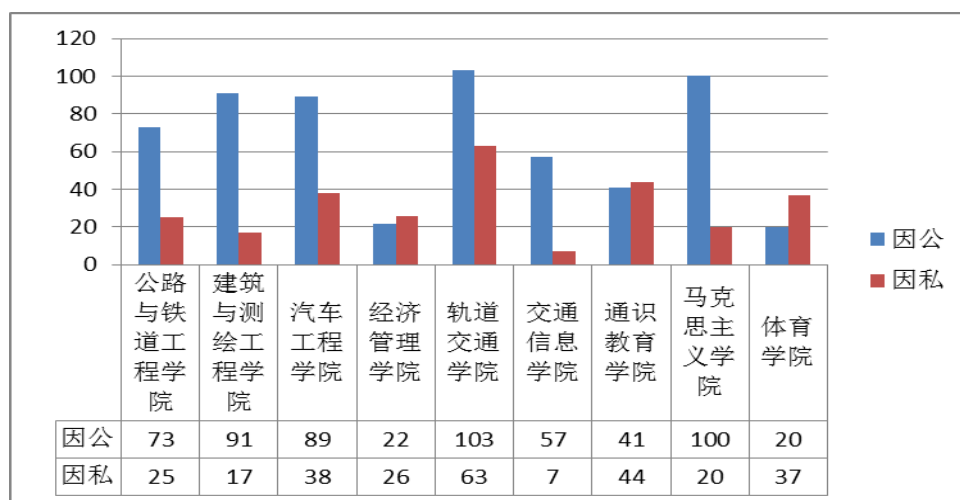


图4 各教学部门调课次数统计图

(2) 学生作业布置与评阅批改情况

教务处对各教学部门 1-5 教学周教师课程作业布置与评阅批改情况进行了抽查，抽查教师均完成每 2 次课至少布置和评阅 1 次作业的工作要求。但也有个别课程作业没有及时批改，请各教学部门引起重视，扎实落实作业布置和评阅工作要求，不断提升教学质量和学习效果。



图 5 各教研室、办公室门口作业台作业、笔记码放整齐

有的学生能够按照教师要求，认真完成课程作业和课堂笔记。但也有学生作业完成情况较差，抄袭严重，书写潦草，望引起各教学部门和任课教师的高度重视。教师在不断丰富作业类型的同时，严格要求学生按时完成，尤其是书写方面需要不断强化，为学生走向社会打下坚实基础。

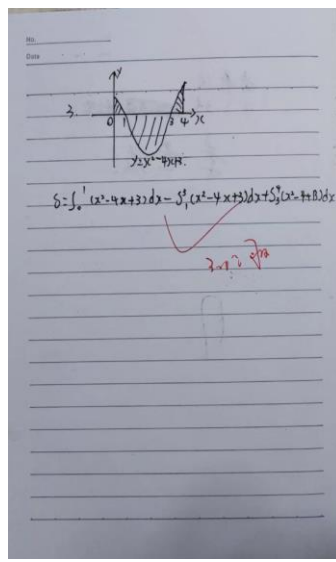
发展和,起到了积极作用.
第四章 抗日战争的经过
一、九一八事变
1. 抗日救亡运动兴起
2. 1935年12月, 瓦窑堡会议
3. 1936年12月, 西安事变
二、华北事变
1. 1935年5月, 何应钦致宋哲元电
2. 1935年9月, 秦德纯致宋哲元电
3. 1935年10月, 秦德纯致宋哲元电
4. 1935年11月, 秦德纯致宋哲元电
5. 1935年12月, 秦德纯致宋哲元电
6. 1935年12月, 秦德纯致宋哲元电
7. 1935年12月, 秦德纯致宋哲元电
8. 1935年12月, 秦德纯致宋哲元电
9. 1935年12月, 秦德纯致宋哲元电
10. 1935年12月, 秦德纯致宋哲元电

五、国共合作与第二次国共合作
1. 卢沟桥事变与全面抗战爆发
2. 抗战初期战略方针
3. 第二次国共合作
4. 1937年9月, 国共合作宣言发表
5. 1937年12月, 南京大屠杀
6. 1938年10月, 武汉会战
7. 1938年12月, 广州沦陷
8. 1939年1月, 枣宜会战
9. 1939年4月, 中苏复交
10. 1939年7月, 皖南事变
11. 1940年1月, 百团大战
12. 1940年5月, 枣宜会战
13. 1940年8月, 百团大战
14. 1940年12月, 枣宜会战
15. 1941年1月, 皖南事变
16. 1941年4月, 枣宜会战
17. 1941年6月, 百团大战
18. 1941年12月, 枣宜会战
19. 1942年1月, 皖南事变
20. 1942年4月, 枣宜会战
21. 1942年6月, 百团大战
22. 1942年12月, 枣宜会战
23. 1943年1月, 皖南事变
24. 1943年4月, 枣宜会战
25. 1943年6月, 百团大战
26. 1943年12月, 枣宜会战
27. 1944年1月, 皖南事变
28. 1944年4月, 枣宜会战
29. 1944年6月, 百团大战
30. 1944年12月, 枣宜会战

与轴心国在太平洋地区展开较量
1. 1941年12月, 珍珠港事件
2. 1942年1月, 中途岛海战
3. 1942年6月, 珊瑚海海战
4. 1942年8月, 瓜达尔卡纳尔岛海战
5. 1942年11月, 塔拉瓦战役
6. 1943年2月, 伊瓦瓦战役
7. 1943年4月, 图拉吉战役
8. 1943年5月, 所罗门群岛战役
9. 1943年8月, 布干维尔战役
10. 1943年11月, 邦里战役
11. 1944年1月, 莫尔兹波特兰战役
12. 1944年2月, 米尔迪韦战役
13. 1944年4月, 恩加诺战役
14. 1944年6月, 比亚克战役
15. 1944年8月, 塞班岛战役
16. 1944年11月, 关岛战役
17. 1945年1月, 伊班战役
18. 1945年3月, 阿图战役
19. 1945年5月, 阿留申群岛战役
20. 1945年7月, 硫磺岛战役
21. 1945年9月, 冲绳战役
22. 1945年11月, 莱特岛战役
23. 1946年1月, 菲律宾战役
24. 1946年3月, 台湾战役
25. 1946年5月, 琉球战役
26. 1946年7月, 澎湖战役
27. 1946年9月, 金门战役
28. 1946年11月, 马祖战役
29. 1947年1月, 基隆战役
30. 1947年3月, 新竹战役
31. 1947年5月, 苗栗战役
32. 1947年7月, 桃园战役
33. 1947年9月, 新竹战役
34. 1947年11月, 苗栗战役
35. 1947年12月, 桃园战役
36. 1948年1月, 新竹战役
37. 1948年3月, 苗栗战役
38. 1948年5月, 桃园战役
39. 1948年7月, 新竹战役
40. 1948年9月, 苗栗战役
41. 1948年11月, 桃园战役
42. 1948年12月, 新竹战役
43. 1949年1月, 苗栗战役
44. 1949年3月, 桃园战役
45. 1949年5月, 新竹战役
46. 1949年7月, 苗栗战役
47. 1949年9月, 桃园战役
48. 1949年11月, 新竹战役
49. 1949年12月, 苗栗战役
50. 1950年1月, 桃园战役

角钢 规格: 100x100x10
1. 角钢的用途
2. 角钢的规格
3. 角钢的力学性能
4. 角钢的防腐处理
5. 角钢的焊接
6. 角钢的运输和储存
7. 角钢的验收
8. 角钢的包装
9. 角钢的标识
10. 角钢的环保要求
11. 角钢的安全要求
12. 角钢的防火要求
13. 角钢的抗震要求
14. 角钢的耐候要求
15. 角钢的耐污染要求
16. 角钢的耐辐射要求
17. 角钢的耐冲击要求
18. 角钢的耐疲劳要求
19. 角钢的耐蠕变要求
20. 角钢的耐应力松弛要求
21. 角钢的耐低温要求
22. 角钢的耐高温要求
23. 角钢的耐老化要求
24. 角钢的耐变形要求
25. 角钢的耐断裂要求
26. 角钢的耐屈曲要求
27. 角钢的耐扭转要求
28. 角钢的耐拉伸要求
29. 角钢的耐压缩要求
30. 角钢的耐剪切要求
31. 角钢的耐弯曲要求
32. 角钢的耐冲击要求
33. 角钢的耐疲劳要求
34. 角钢的耐蠕变要求
35. 角钢的耐应力松弛要求
36. 角钢的耐低温要求
37. 角钢的耐高温要求
38. 角钢的耐老化要求
39. 角钢的耐变形要求
40. 角钢的耐断裂要求
41. 角钢的耐屈曲要求
42. 角钢的耐扭转要求
43. 角钢的耐拉伸要求
44. 角钢的耐压缩要求
45. 角钢的耐剪切要求
46. 角钢的耐弯曲要求
47. 角钢的耐冲击要求
48. 角钢的耐疲劳要求
49. 角钢的耐蠕变要求
50. 角钢的耐应力松弛要求

角钢的力学性能
1. 屈服强度
2. 抗拉强度
3. 伸长率
4. 断面收缩率
5. 冲击韧性
6. 疲劳强度
7. 蠕变性能
8. 应力松弛性能
9. 低温性能
10. 高温性能
11. 老化性能
12. 变形性能
13. 断裂性能
14. 屈曲性能
15. 扭转性能
16. 拉伸性能
17. 压缩性能
18. 剪切性能
19. 弯曲性能
20. 冲击性能
21. 疲劳性能
22. 蠕变性能
23. 应力松弛性能
24. 低温性能
25. 高温性能
26. 老化性能
27. 变形性能
28. 断裂性能
29. 屈曲性能
30. 扭转性能
31. 拉伸性能
32. 压缩性能
33. 剪切性能
34. 弯曲性能
35. 冲击性能
36. 疲劳性能
37. 蠕变性能
38. 应力松弛性能
39. 低温性能
40. 高温性能
41. 老化性能
42. 变形性能
43. 断裂性能
44. 屈曲性能
45. 扭转性能
46. 拉伸性能
47. 压缩性能
48. 剪切性能
49. 弯曲性能
50. 冲击性能



2023.7.3
1. 用定积分求面积
2. 用定积分求体积
3. 用定积分求弧长
4. 用定积分求重心
5. 用定积分求转动惯量
6. 用定积分求静矩
7. 用定积分求形心
8. 用定积分求质心
9. 用定积分求重心
10. 用定积分求转动惯量
11. 用定积分求静矩
12. 用定积分求形心
13. 用定积分求质心
14. 用定积分求重心
15. 用定积分求转动惯量
16. 用定积分求静矩
17. 用定积分求形心
18. 用定积分求质心
19. 用定积分求重心
20. 用定积分求转动惯量
21. 用定积分求静矩
22. 用定积分求形心
23. 用定积分求质心
24. 用定积分求重心
25. 用定积分求转动惯量
26. 用定积分求静矩
27. 用定积分求形心
28. 用定积分求质心
29. 用定积分求重心
30. 用定积分求转动惯量
31. 用定积分求静矩
32. 用定积分求形心
33. 用定积分求质心
34. 用定积分求重心
35. 用定积分求转动惯量
36. 用定积分求静矩
37. 用定积分求形心
38. 用定积分求质心
39. 用定积分求重心
40. 用定积分求转动惯量
41. 用定积分求静矩
42. 用定积分求形心
43. 用定积分求质心
44. 用定积分求重心
45. 用定积分求转动惯量
46. 用定积分求静矩
47. 用定积分求形心
48. 用定积分求质心
49. 用定积分求重心
50. 用定积分求转动惯量

角钢的防腐处理
1. 热镀锌
2. 电镀锌
3. 富锌涂料
4. 有机涂层
5. 无机涂层
6. 金属镀层
7. 阳极氧化
8. 阴极保护
9. 牺牲阳极
10. 外加电流
11. 涂层维护
12. 定期检查
13. 及时修补
14. 避免划伤
15. 避免碰撞
16. 避免酸碱
17. 避免油污
18. 避免盐分
19. 避免灰尘
20. 避免水汽
21. 避免紫外线
22. 避免辐射
23. 避免冲击
24. 避免振动
25. 避免应力
26. 避免蠕变
27. 避免应力松弛
28. 避免低温
29. 避免高温
30. 避免老化
31. 避免变形
32. 避免断裂
33. 避免屈曲
34. 避免扭转
35. 避免拉伸
36. 避免压缩
37. 避免剪切
38. 避免弯曲
39. 避免冲击
40. 避免疲劳
41. 避免蠕变
42. 避免应力松弛
43. 避免低温
44. 避免高温
45. 避免老化
46. 避免变形
47. 避免断裂
48. 避免屈曲
49. 避免扭转
50. 避免拉伸

角钢的规格表

规格	重量	长度	直径
100x100x10	12.3	6000	100
100x100x12	14.7	6000	100
100x100x14	17.1	6000	100
100x100x16	19.5	6000	100
100x100x18	21.9	6000	100
100x100x20	24.3	6000	100
100x100x22	26.7	6000	100
100x100x24	29.1	6000	100
100x100x26	31.5	6000	100
100x100x28	33.9	6000	100

角钢的验收
1. 外观检查
2. 尺寸测量
3. 重量测量
4. 力学性能测试
5. 化学成分分析
6. 无损检测
7. 表面质量检查
8. 包装检查
9. 标识检查
10. 环保检查
11. 安全检查
12. 防火检查
13. 抗震检查
14. 耐候检查
15. 耐污染检查
16. 耐辐射检查
17. 耐冲击检查
18. 耐疲劳检查
19. 耐蠕变检查
20. 耐应力松弛检查
21. 耐低温检查
22. 耐高温检查
23. 耐老化检查
24. 耐变形检查
25. 耐断裂检查
26. 耐屈曲检查
27. 耐扭转检查
28. 耐拉伸检查
29. 耐压缩检查
30. 耐剪切检查
31. 耐弯曲检查
32. 耐冲击检查
33. 耐疲劳检查
34. 耐蠕变检查
35. 耐应力松弛检查
36. 耐低温检查
37. 耐高温检查
38. 耐老化检查
39. 耐变形检查
40. 耐断裂检查
41. 耐屈曲检查
42. 耐扭转检查
43. 耐拉伸检查
44. 耐压缩检查
45. 耐剪切检查
46. 耐弯曲检查
47. 耐冲击检查
48. 耐疲劳检查
49. 耐蠕变检查
50. 耐应力松弛检查

角钢的环保要求
1. 减少污染
2. 节约资源
3. 保护环境
4. 绿色生产
5. 清洁生产
6. 循环经济
7. 低碳经济
8. 节能环保
9. 节能减排
10. 资源节约
11. 环境保护
12. 污染防治
13. 生态修复
14. 生态建设
15. 生态补偿
16. 生态监管
17. 生态考核
18. 生态问责
19. 生态赔偿
20. 生态保险
21. 生态基金
22. 生态债券
23. 生态股票
24. 生态期货
25. 生态期权
26. 生态权证
27. 生态信托
28. 生态基金
29. 生态债券
30. 生态股票
31. 生态期货
32. 生态期权
33. 生态权证
34. 生态信托
35. 生态基金
36. 生态债券
37. 生态股票
38. 生态期货
39. 生态期权
40. 生态权证
41. 生态信托
42. 生态基金
43. 生态债券
44. 生态股票
45. 生态期货
46. 生态期权
47. 生态权证
48. 生态信托
49. 生态基金
50. 生态债券

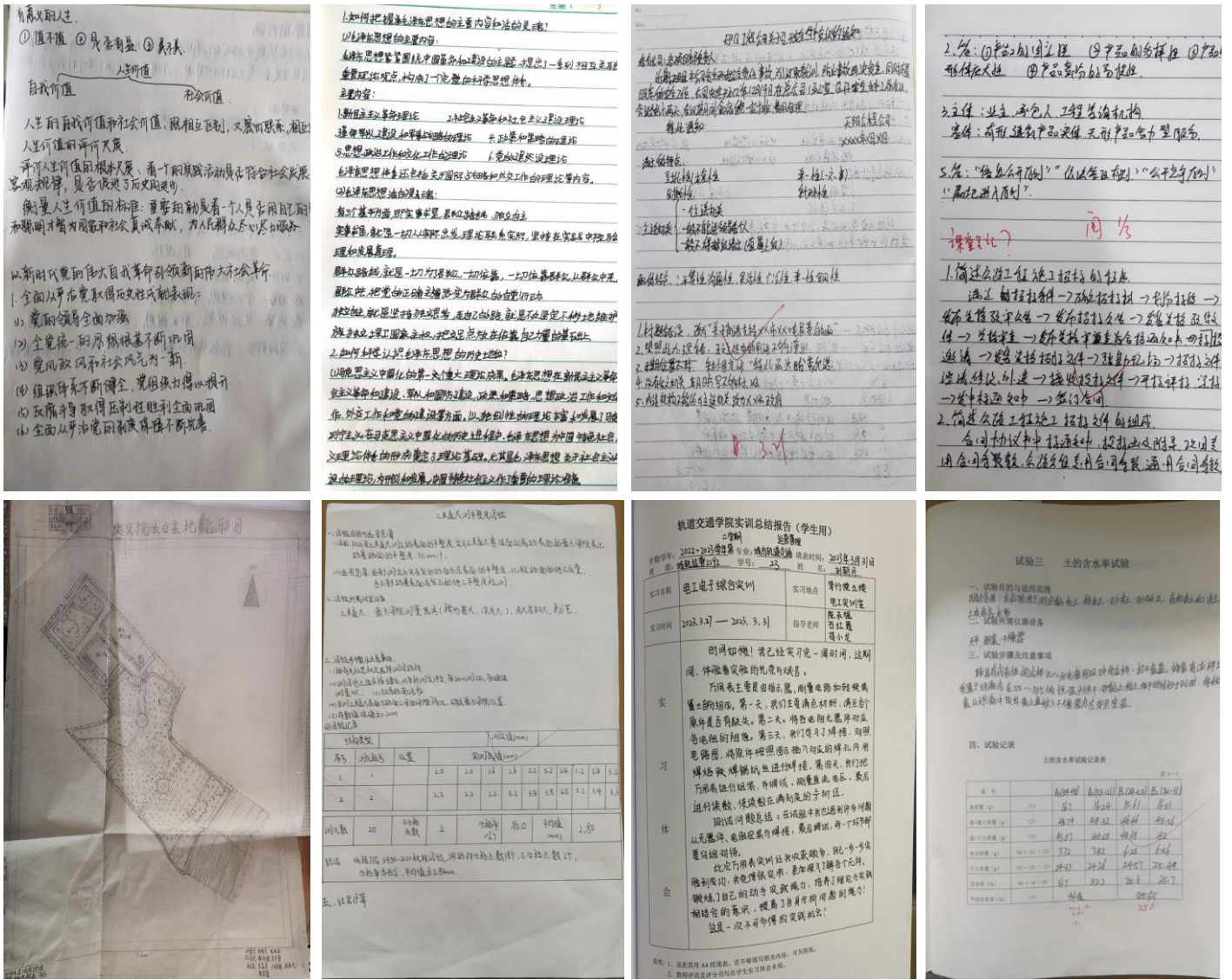


图 6 部分优秀学生作业、笔记 (含实训作业及成果)

(3) 师生到课情况

1-5 教学周, 学校课堂教学管理系统正常实时监控师生到课情况。三月全校教师平均签到率 92.73% (详见图 7), 学生平均到课率 92.75% (详见图 8)。请各部门加强管理, 督促师生使用数字课堂考勤, 记录课堂数据, 及时反馈需优化问题, 做好课堂数据统计分析和课程诊断改进。

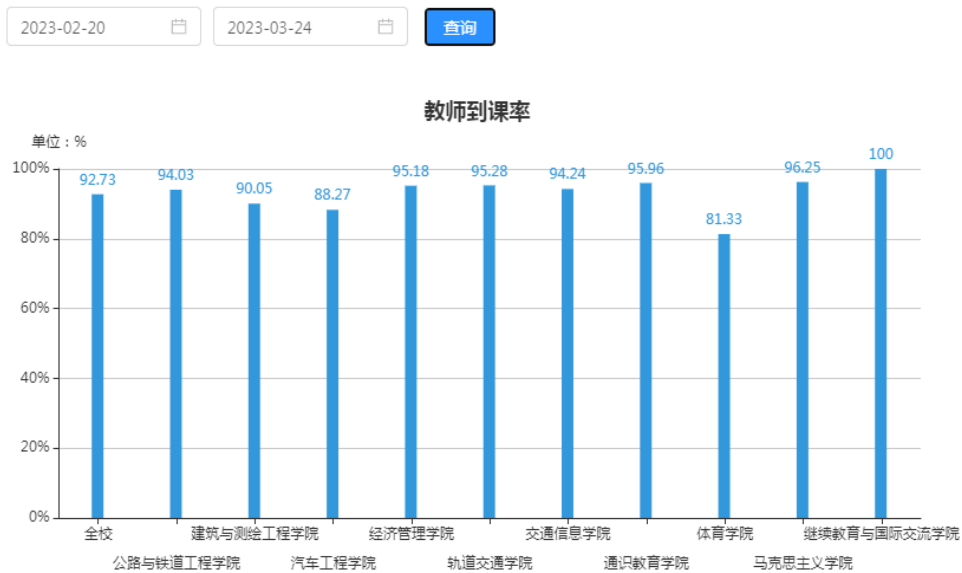


图 7 1-5 教学周教师签到情况数字课堂统计

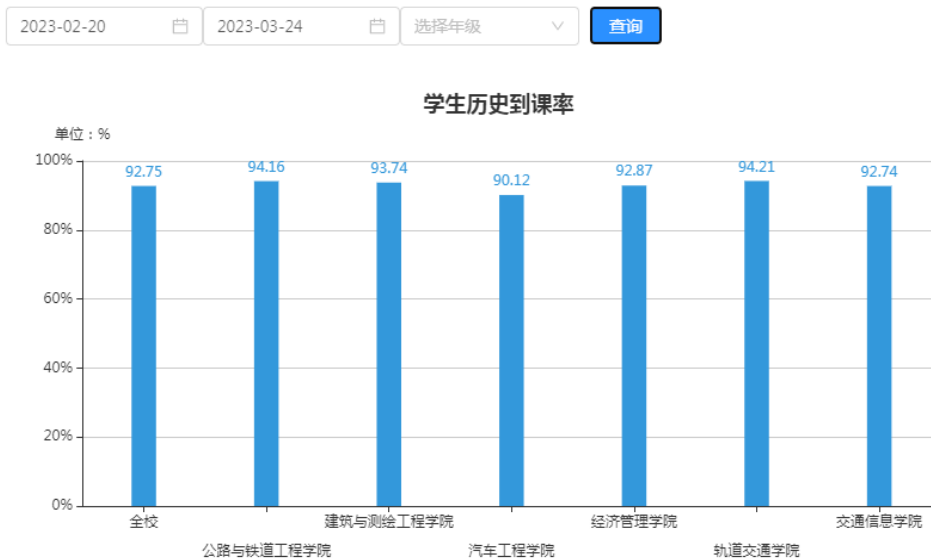


图 8 1-5 教学周各二级学院学生到课情况数字课堂统计

1-5 教学周，累计 8 次及以上到课率 100%的班级共计 43 个（详见附表 2）。3 次及以上到课率低于 80%预警值的班级 35 个（详见附表 3），请二级学院、任课教师和学生辅导员共同加强班级管理，使用数字课堂考勤，如实记录学生到课情况。如学生未按时上课，请关注学生缺课原因，做到清楚每一位学生学习状态，关爱学生成长。

(4) 学生情况

大部分学生能按时到课，积极参加学校组织的各项教学活动，但仍有相当数量学生不带书、不带笔记本、不带作业本，上课玩手机游戏、睡觉。任课教师需严格上课考勤，讲清课程规范，要求学生上课带好课本、笔记本等必备学习用品，养成良好学习习惯，组织好教学活动，重点关注学生学习状态和学习效果。上课期间，授课教师加强手机管理，如不使用手机，要求学生课前上交，将手机统一存放至手机柜，杜绝学生上课玩游戏、看视频等与教学无关的行为。

4. 实习实训

1-5 教学周，公路与铁道工程学院、汽车工程学院、轨道交通学院、经济管理学院组织进行测量实习、试验实训、企业实习 2、金工实训、电工电子综合实训、钳工实训、高铁客运服务礼仪实训、成本核算与管理实训、创新创业实训、信息技术实训共 10 门实训课程，涉及 47 个班级，累计 77 周次（详见附表 4）。教务处共组织了两次实训抽查，实习实训课程均按要求正常组织教学活动，实训指导书、教学教案及学生考勤表随堂可查。通过实训课程，学生将专业理论知识应用于生产实践，不但提高了学习理论知识的兴趣，同时也增强了动手操作能力。



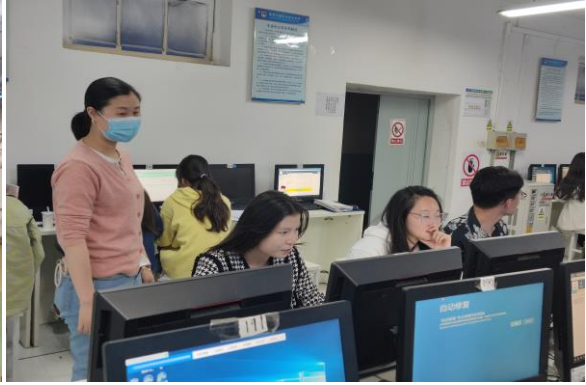
a. 试验实训



b. 测量实习



c. 金工实习



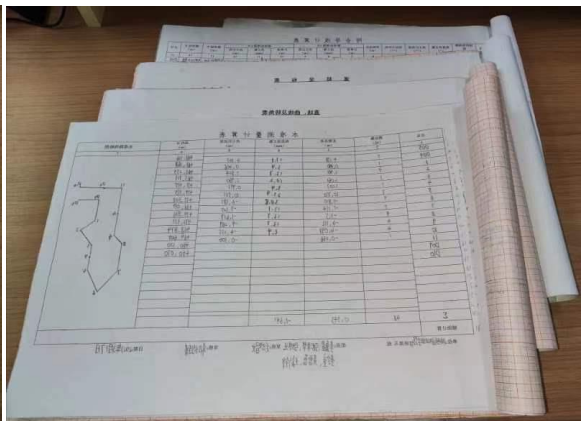
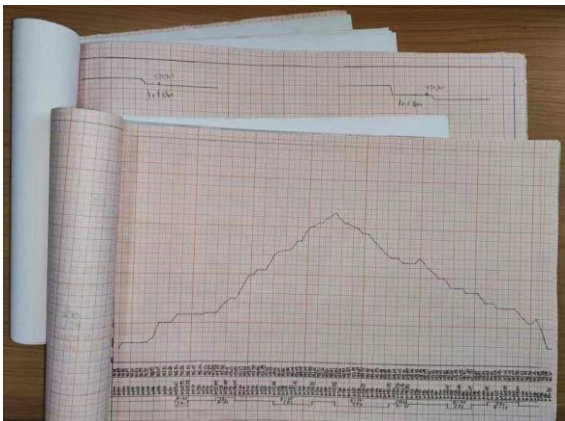
d. 信息技术实训



e. 轨道学院电工电子实训作品成果



f. 汽车学院金工实训作品成果



g. 公铁学院测量实习作品成果

图 9 学生实习实训及其作品成果

5. 岗位实习

从本学期第 1 教学周开始，4137 名 2023 届毕业生进入第二阶段 8 周岗位实习。为加强校企合作，全面掌握毕业生岗位实习期间的学习工作、生活住宿、就业签约等情况，教务处于 2 月 28 日发布《关于开展 2023 届毕业生岗位实习专项检查调研工作的通知》，要求各二级学院提前制定计划、精心组织实施，通过实地调研、线上座谈、平台核查和专项检查等形式，认真开展检查调研工作，力争做到实习学生、单位全覆盖。

通过岗位实习管理平台核查，各二级学院第 1 至 5 周学生岗位实习情况详见图 10。全校整体实习率 95%，5% 学生未实习，主要原因为参加专升本学习培训、调换实习单位等。根据核查情况，教务处将进一步督促各二级学院提醒学生按要求开展岗位实习，按时签到并提交周、月报，要求指导教师及时批阅指导，动态了解学生实习状态，加强实习管理，力争圆满完成 2023 届毕业生岗位实习工作。

二级学院	学生人数	未实习数	实习率	签到率
公路与铁道工程学院	872	48	94.78%	67.26%
汽车工程学院	311	43	87.85%	59.51%
交通信息学院	424	21	95.28%	90.11%
轨道交通学院	1411	62	95.79%	68.40%
建筑与测绘工程学院	569	1	99.82%	81.21%
经济管理学院	343	32	91.47%	61.05%

图 10 各二级学院学生实习、签到率

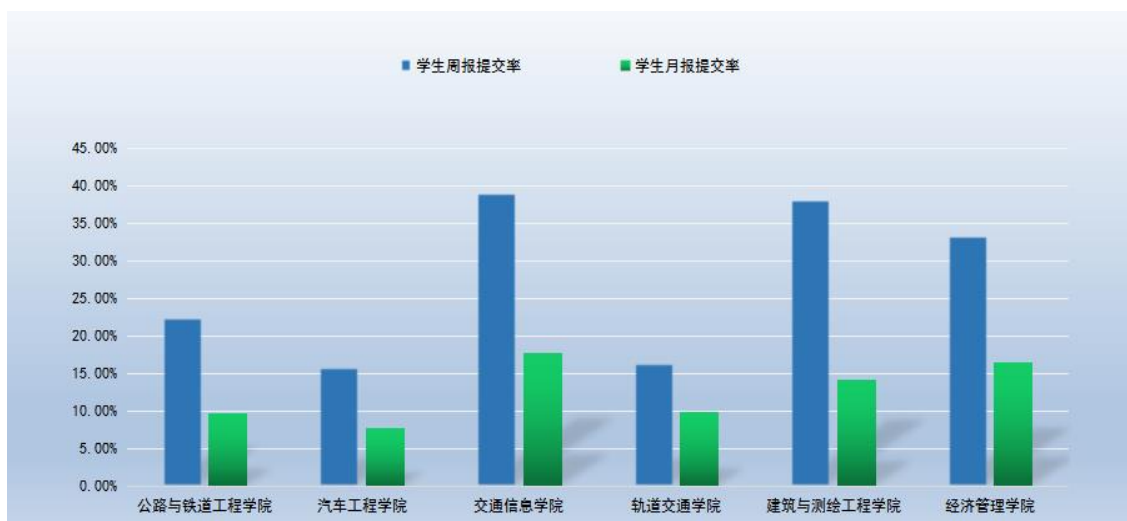


图 11 各二级学院学生周报、月报提交率

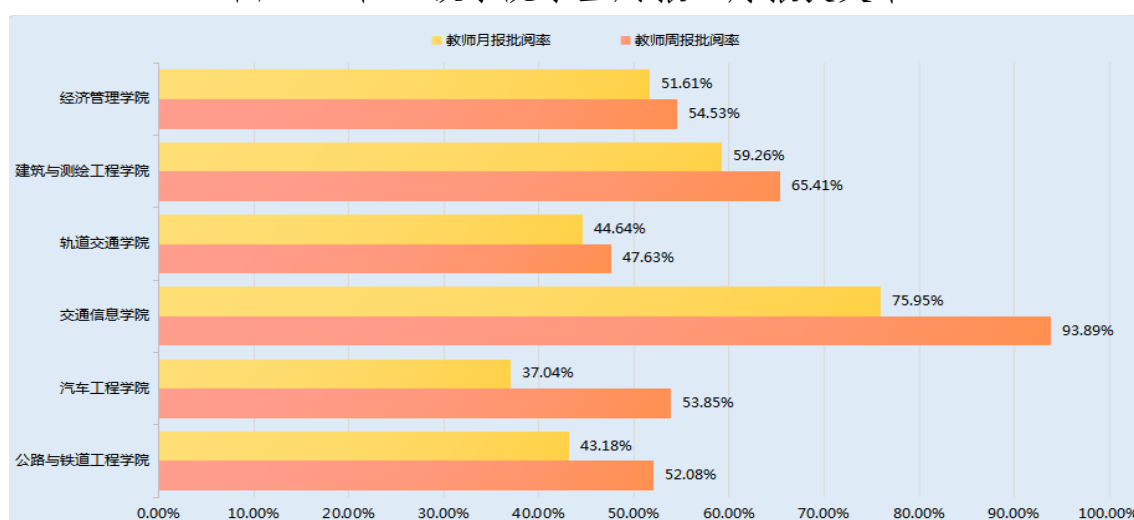


图 12 各二级学院指导教师周报、月报批阅率

6. 扩招教学

第 5 教学周, 学校对扩招线上教学开展情况进行了检查, 全校 2021 级扩招学生线上课程已全部正常开课, 各教学部门为扩招学生提供了丰富的网络课程教学资源, 线上指导形式多样。当前各教学部门主要使用智慧职教、智慧树、长江雨课堂三大线上教学平台开课和辅导答疑, 各教学部门须做好平台线上建课组班指导和监管工作, 及时收集、留存教学过

程性资料。对于小部分课程建班学生数、上传教学资源、作业、辅导答疑等数量不齐全、偏少或难以查证的问题，已反馈各二级学院，请各学院组织好日常检查，明确要求教师在平台开展教学活动，督促做好组班建课和开课指导答疑，通知到位学生按时按要求参加教学活动，教学辅导答疑及学生作业等留有痕迹，保留好相关课程数据。

7. 任选课程开设情况

根据学期教学工作安排，全校任选课第 4 教学周正式开课。本学期任选课开设时间为第 4 至 13 教学周，共计 10 周。开设课程 62 门，选课 11220 人次，其中线下任选课 19 门，1662 人次；网络任选课 43 门，9558 人次。全校任选课开设情况详见图 13，各二级学院学生选课情况详见图 14。

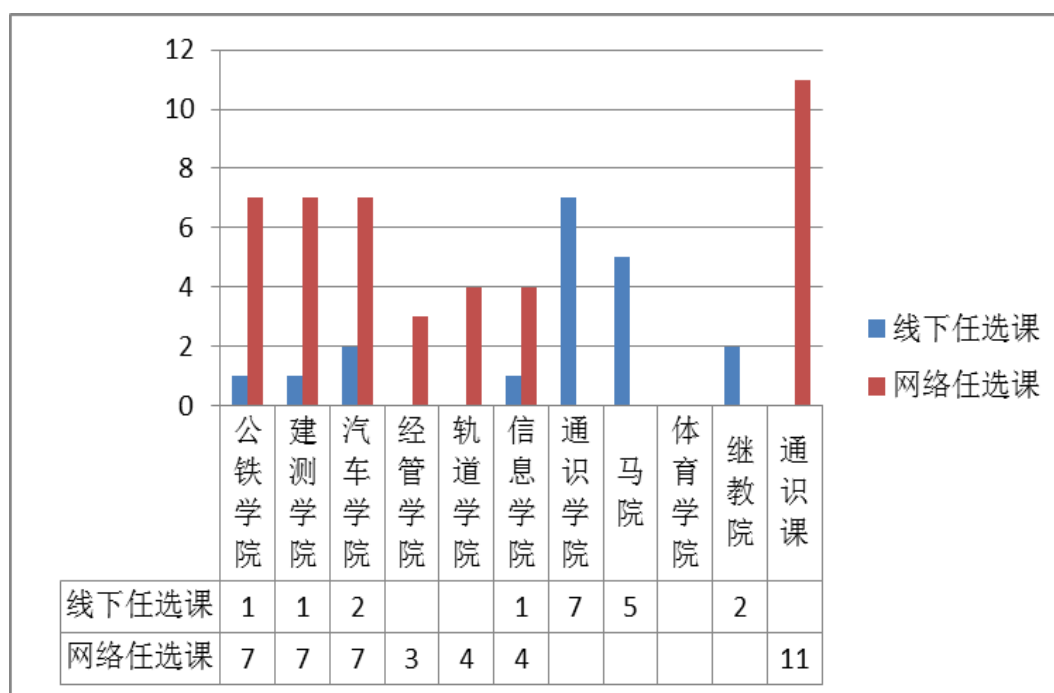


图 13 任选课开设统计

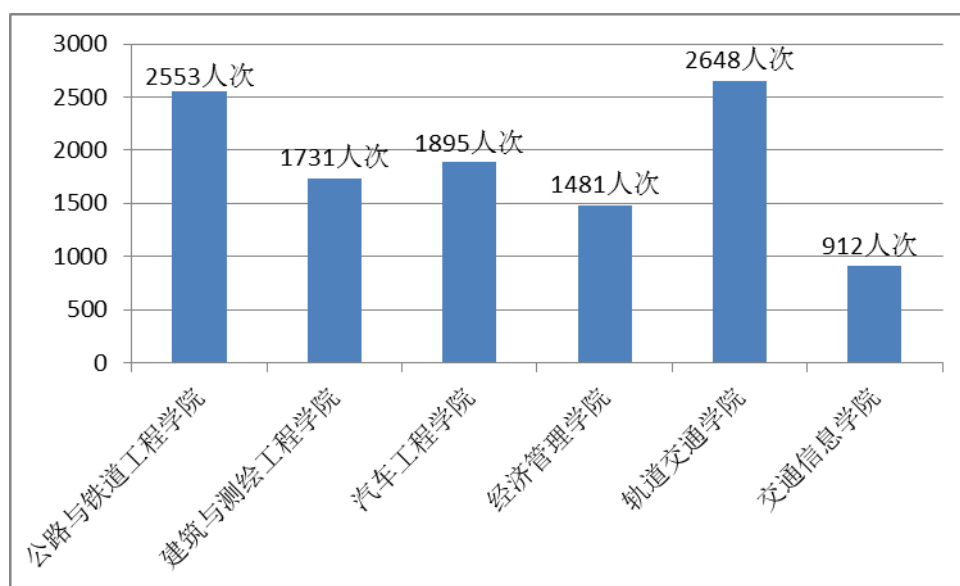


图 14 各二级学院任选课学生选课人次

三、教学相关工作

1. 学籍管理

开学以来，累计办理学生学籍异动手续 70人，其中保留学籍学生2人，复学 26人，退学22人，休学20人，保证教学工作有序进行。

2. 考试组织

(1) 全校 2022-2023 学年第一学期补（缓）考及 2017 级五年制学生结业换证考试于 3 月 4 日-6 日在文景校区、自强校区和太白实训基地三个校区同时举行。共安排 2604 门次，228 个科目考试，应考学生 1396 人，缺考学生 189 人。目前，全校已完成成绩录入及审核工作。

(2) 2023 年单独招生考试于 3 月 11 日-12 日在文景校区举行，共计 5031 名考生报名参加。目前，已顺利完成考生成绩录入转交与录取工作。

(3)2023年上半年英语AB级考试报名工作正在进行中，目前全校共计报名2334人，其中A级考生1126人，B级考生1208人。考试定于6月18日举行。

3. 技能竞赛

受新冠肺炎疫情影响，学校2022年学生职业技能大比武持续至本学期第3周结束。公铁、汽车、信息、轨道、建测、经管、通识等7个二级学院共组织轨道精测精调、汽车检测与维修技术、软件测试、高铁乘务服务、工程测量、市场营销、英语口语等38个技能竞赛项目，全校学生累计3161人次报名参赛。通过大比武活动，巩固了技能训练在教学中的重要地位，提高了学生操作能力和技能水平，促进了学生竞赛参赛队伍建设，为2023年各级各类学生竞赛取得优异成绩奠定了坚实的基础。



a. 土工试验技能大比武



b. 高铁客运服务技能大比武



c. 信息安全管理与评估技能大比武



d. 汽车电子技术专业技能大比武



e. 建筑工程识图技能大比武



f. 市场营销技能大比武

图 15 各二级学院技能大比武活动现场

4. 组织各学会课题验收及检查工作

(1) 中交教研会课题结题验收工作

3月23日，学校在文景校区明远楼2112会议室组织召开中国交通教育研究会2020-2022年度交通教育科学研究课题结题验收评审会。10位课题负责人围绕主要成果、特色及创新点、推广应用价值等方面依次进行汇报。评审组针对各课题组的结题验收汇报进行了综合点评和交流研讨，并对其下一步的研究方向、后续工作等方面提出了具体意见和建议。



图 16 中交教研会课题结题验收评审会现场

(2) 高等教育学会课题中期检查工作

根据陕西省高等教育学会《关于开展 2021 年度高等教育科学研究项目中期检查工作的通知》(陕高学会[2023]1 号), 我校按照文件精神和要求, 组织专家通过审阅材料, 认真开展了相关项目的中期检查工作。

(3) 中交职教集团交通运输数字化网络教学资源共建共享第二批课题中期检查工作

根据《交通运输数字化网络教学资源共建共享课题立项管理办法》和《关于公布交通运输数字化网络教学资源共建共享课题第二批立项结果的通知》(中交职教集团【2022】01 号)的相关要求, 我校组织教师提交了立项课题的中期检查材料。

5. 组织第四批校级精品在线开放课程申报工作

为了持续推动信息化教学在专业建设与课程建设中的应用，全面提升教育教学信息化水平，促进内涵发展，加强建设项目管理，根据学校《精品在线开放课程建设管理办法》（陕交院〔2018〕42号）文件，我校启动了2022年第四批精品在线开放课程立项申报工作。

6. 开展教学成果奖培育工作

为进一步推动我校教育教学改革，提高教学水平和教育质量，凝练教学改革特色成果，3月27日下发文件，组织开展2023年校级教学成果奖评选活动。培育范围为我校从事教育教学的专兼职教师、教辅人员和教学管理人员，均可以个人或项目组的名义申报参评。

7. 教师教学能力比赛

为帮助参赛教师备战教学能力比赛，提高教师教学能力，促进教师综合素质、专业化水平和创新能力提升，教务处多次组织召开2023年教师教学能力比赛动员暨培训会 and 教师教学能力比赛培训会。



图 17 2023 年教师教学能力比赛动员暨培训会

8. 陕西省职业技术教育学会优秀论文评选

完成陕西省职业技术教育学会 2022 年优秀论文评选工作。全校共推荐了 19 篇论文参加此次评选。

抄报：校领导。

抄送：学工部、各二级学院、档。

陕西交通职业技术学院教务处

2023 年 4 月 23 日印发

附表 1:

2022-2023 学年第二学期校外兼职行业（企业）教师授课情况统计表

序号	受聘部门	姓名	性别	工作单位	本学期承担课程
1	公铁学院	杨亚强	男	西安铁路工程集团	钢筋混凝土施工技术 工程招投标与合同管理
2		张熙玲	女	中国水利水电第六工程局西北公司	隧道工程技术
3		陈雪玲	女	陕西交院路桥勘察设计有限公司	试验实训
4		张俊博	男	陕西交院工程检测有限公司	公路检测技术
5	建测学院	史立社	男	陕西交通控股集团有限公司	建筑施工组织与管理
6	汽车学院	行智锋	男	陕西车小二咨询管理服务有限公司	汽车构造 汽车维护技术
7		党琪	男	西安嘛车将汽车服务有限公司	汽车构造
8		李建涛	男	陕西盛方汽车销售服务有限公司	纯电动汽车检修
9	轨道学院	石红霞	女	陕西重型机械制造有限公司	电工与电子技术基础
10		樊永超	男	西安地铁	城轨车辆电气控制
11		徐文燕	女	西安高压开关公司	机械基础
12		李彦兴	女	西安地铁	城市轨道交通管理规章 铁路信号集中监测系统运用与维护
13		王丽	女	海南航空股份有限公司	铁路服务英语
14		丁文博	女	海南航空有限责任公司	文明服务与礼仪
15		张华	女	陕西城际铁路有限公司	城轨屏蔽门检修
16		王蒲民	男	西安地铁	城轨继电保护
17		常旭光	男	扬州峰明光电新材料有限公司	钳工实训
18		王芳	女	西安市急救中心华山中心医院急救站	医疗常识与急救
19		袁永明	男	全国经济管理院校工业技术学研究会	运输市场营销
20	信息学院	曹田美子	女	北京市网源鑫汇科技有限公司	信息技术
21		郭文娜	女	西安耀影动漫科技有限公司	动画设计

附表 2:

1-5 教学周到课率 100% 8 次以上的班级统计表

二级学院	班级名称	到课率 100%次数
公路与铁道工程学院	铁道工程 2234	8
建筑与测绘工程学院	测绘地信 2103	17
	测绘地信 2204	8
	工程测量(智慧城市)2102	21
	工程测量 2135	13
	工程测量 2136	9
	机场建设 2104	8
	建筑造价 2119	9
	建筑造价 2120	9
	建筑造价 2123	9
	市政工程 2125	9
汽车工程学院	汽车营销(策划) 2145	8
	汽车营销(鉴定与评估)2144	9
	汽车制造 2218	15
	汽车制造 2219	9
	汽车智能 2203	12
	汽电 2249	9
	汽检 2191	14
	汽检 2192	13
	汽检 2297(中德订)	15
	新能源 2118	10
经济管理学院	交通运营 2104	10
	交通运营 2105	8
	交通运营 2207	8
轨道交通学院	城轨车辆 2122	11
	城轨车辆 2123	13
	城轨车辆 2225	13
	城轨车辆 2226	12
	城轨车辆 2227	13
	城轨通号 2214	14
	城轨通号 2215	15
	城轨通号 2216	12
	城轨运营 2178	14
	城轨运营 2179	17
	铁道通信 2201	14
	铁道信号 2218	11
	铁道信号 2219	10

交通信息学院	动漫 2118	15
	动漫 2119	13
	动漫 2120	12
	动漫 2221	12
	动漫 2222	10
	信管 2221	9
合计	43	

附表 3:

1-5 教学周 3 次及以上到课率低于 80%预警值班级统计表

二级学院	班级名称	到课率低于 80%预警值次数
公路与铁道工程学院	道桥设计 2216	4
	道桥设计 2217	4
建筑与测绘工程学院	测绘地信 2204	3
	工程测量 2137	3
	机场建设 2104	3
	建筑装饰 2216	4
	市政工程 2125	3
汽车工程学院	汽车营销(策划) 2145	4
	汽车营销(鉴定与评估)2246	9
	汽车营销(鉴定与评估)2247	4
	汽车制造 2219	3
	汽电 2148	7
	汽检 2190	4
	汽检 2191	3
	汽检 51901(3+2)	8
	新能源 2116	6
	新能源 2117	4
	新能源 2222	8
	新能源 2223	3
	新能源 2224	4
	新能源 2225	4
新能源 2227	5	
经济管理学院	电商 2222	3
	电商运营 2125	4
	酒店管理 2108	3
轨道交通学院	城轨运营 2289	3
	高铁客运 2122	5
	高铁客运 2123	5
	铁道运营 2114	4
交通信息学院	网络技术 2114	4
	信管 2119	6
	信管 2120	5
	信管 2221	9
	信管 2222	5
	智能交通 2127	4
合计	35	

附表 4:

1-5 教学周校内实训情况统计表

二级学院	实训班级	实训课程	实训课时 (累计周次)
公路与铁道工程学院	道桥施工 2298、2299、22100、22101、22102, 道桥检测 2263、2264、2265, 轨道工程 2234、2235	测量实习	20 周
	铁道工程 2232、2233, 安全管理 2202, 道路养护 2241, 铁道工程 2234、2235, 高速铁路 2208、2209	试验实训	20 周
汽车工程学院	汽检 2193(中德订)	企业实习 2	3 周
	汽检 2294、2295、2296	金工实训	3 周
轨道交通学院	城轨运营 2289、2290	电工电子综合实训	2 周
	城轨机电 2244、2245	钳工实训	2 周
	高铁客运 2227、2228、2229	高铁客运服务礼仪实训	5 周
经济管理学院	会计 2158、2159、2160、2161, 会计信息 2101	成本核算与管理实训	8 周
	电商运营 2124、2125, 电商 2121, 物流管理 2143, 物流管理 2144, 国际物流 2101	创新创业实训	4 周
	会计 2262、2263、2264、2265, 会计信息 2202, 交通运营 2206、2207, 电商新媒体 2202、2203, 电商 2222	信息技术实训	10 周
合计	47	10	77